



Jaarverslag 2021



VOORWOORD

Het jaar 2021 stond net als het jaar daarvoor in het teken van de corona pandemie. Het was een bijzondere tijd waarin we veel hebben geleerd. We leerden leven met afstand houden, mondkapjes, hygiëne maatregelen, QR-codes, versoepelen en weer opschalen. We leerden dat we bijzonder flexibel en sterk zijn en dat we er ook op een andere manier toe kunnen doen bij onze cliënten. Door van thuis uit via het beeldscherm contact te hebben, samen en toch apart, vanuit de eigen woonomgeving.

We hebben ook geleerd dat we elkaar nodig hebben en bijzonder gaan missen wanneer het dagelijkse en vanzelfsprekende contact met elkaar op kantoor wegvalt. We leerden jongleren met alle ballen die wij in de lucht moesten houden thuis. Daar te werken, school te volgen, het gezellig te houden, contact met vrienden en collega's te onderhouden en het niet te druk of juist te saai en eenzaam te krijgen. Een hele opgave!

Soms was het ook weer even normaal. Maar normaal of nieuw-normaal, ons team bleef ons team en was er voor elkaar en voor de cliënten. Het bood zorg met een gouden randje en met passie voor het vak. Kortom onze medewerkers legden een enorm verantwoordelijkheidsgevoel aan de dag en bewogen op een fantastische manier mee om de zorg in de lucht te houden.

Wij zijn ongelofelijk trots op alle medewerkers die zich voor onze cliënten hebben ingezet met de cliëntgerichte zorg waar wij voor staan.

Via dit jaarverslag nemen wij u graag mee door het jaar 2021.

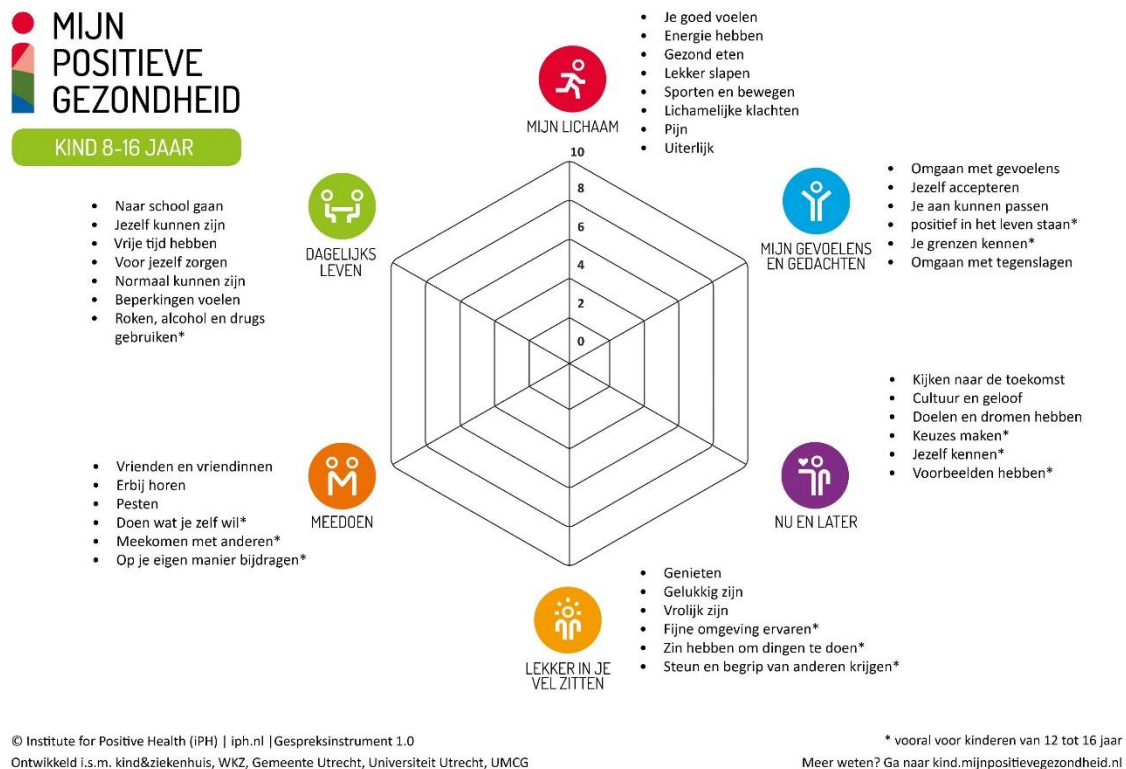


Voorwoord	2
Inhoudsopgave.....	3
1. PROFIEL VAN DE ORGANISATIE	4
1. Algemeen	4
2. Werkwijze	5
3. Werkgeverschap	6
4. Algemene structuur	6
5. Werkgebied en huisvesting.....	7
6. Het organogram.....	8
7. De Raad van bestuur.....	8
8. Raad van toezicht.....	9
9. Cliëntenraad.....	12
2. KWALITEIT EN BEDRIJFSVOERING	13
1. Covid-19	13
2. Strategisch Beleid 2021.....	13
3. FINANCIËEL BELEID.....	14
1. Algemeen	14
2. Weerstandsvermogen en financiële ratio's	14
3. De accountant	15
4. Risico's en risicomanagement.....	15
Tot slot	16

1. PROFIEL VAN DE ORGANISATIE

1. ALGEMEEN

BOEI-Limburg is een kleinschalige, toegewijde GGZ-organisatie voor jeugd en gezin in Noord-Limburg. Wij bieden (multidisciplinaire) behandeling, begeleiding en (groeps-)trainingen bij lichte tot complexe GGZ zorgvragen. Dit doen we vanuit de gedachte van positieve gezondheid, oplossingsgerichtheid en maatwerk om de best passende zorg te kunnen bieden.



Op basis van Positieve Gezondheid kiezen wij een andere invalshoek. Het accent ligt niet op ziekte, maar op de kinderen en het gezin zelf, op hun veerkracht en op wat hun leven betekenisvol maakt. Positieve Gezondheid is een bredere kijk op gezondheid en hoe je in het leven staat, uitgewerkt in zes dimensies. Met die bredere benadering dragen wij bij aan het vermogen van onze cliënten om met de fysieke, emotionele en sociale uitdagingen in het leven om te gaan. Én om zo veel mogelijk eigen regie te voeren.

BOEI-Limburg is tevens een jonge, ambitieuze organisatie met hoge professionaliteit in de werkorganisatie. Passend bij onze overtuiging dat het in de geestelijke gezondheidszorg voor kind en jeugd cliëntgericht en effectiever kan willen wij excellente, cliëntvriendelijke, oplossingsgerichte zorg bieden die laagdrempelig, toegankelijk en betaalbaar is, zodat die ook in de toekomst voor iedereen bereikbaar blijft.

MISSIE

Wij vinden het belangrijk dat elk kind uniek kan zijn, zich positief ontwikkelt, meetelt en mee kan doen. Maar soms loopt het niet zo lekker en is er hulp nodig. Die kunnen wij bieden. Wij zijn er voor kinderen, jongeren, ouders en gezinnen, waar de eigen kracht tijdelijk uit balans is. Wij helpen hen weer in balans te komen en versterken hun veerkracht en zelfvertrouwen, zodat de kinderen en jongeren zich zo optimaal mogelijk kunnen ontwikkelen.

VISIE OP ZORG

Als uitgangspunt stellen we altijd het kind en zijn unieke zorgvraag centraal. We kijken naar zijn behoeften en zetten de hulp in die nodig is. In veel gevallen werken wij vanuit een systemische aanpak. Dat betekent dat we ons vrijwel nooit alleen richten op het kind of de jongere, maar dat wij de ouders, gezinsleden en school/werk actief bij de hulpverlening betrekken. Zo werken wij samen met en in de omgeving van het kind, gericht op snel herstel vanuit de visie van positieve gezondheid.

Wij willen fungeren als een tijdelijke springplank waarop kinderen en hun ouders kunnen landen met hun hulpvraag om vervolgens zo snel mogelijk weer op eigen kracht verder te kunnen. Tijdens een traject bij BOEI-Limburg heeft de cliënt te maken met een vast aanspreekpunt, met wie de cliënt zich vertrouwd voelt en die de situatie goed kent. We leveren zorg dichtbij en ook thuis, zonder schadelijke wachttijden. We zijn flexibel en spelen in op persoonlijke wensen en behoeften. Zo kan BOEI-Limburg de meeste optimale en passende zorg bieden aan kind, gezin en scholen, met als doel een voorspoedig herstel!


KERNWAARDEN

Wij werken vanuit de waarden: *Aandacht, Kwaliteit, Betrokkenheid, Samenwerken en Afstemmen, Enthousiasme en Passie.*

2. WERKWIJZE

Ons principe ‘iedere unieke vraag verdient een passend antwoord’ verwoordt het maatwerk dat wij leveren en waar wij voor staan.

Het zorgproces start met een intake waarin de problemen en de factoren die daar van invloed op zijn, zorgvuldig in kaart worden gebracht. Op grond hiervan worden, in overleg met ouders en kind, de behandeldoelen vastgesteld en besproken in het multidisciplinair overleg. Vervolgens wordt het behandelplan



The image shows two promotional posters for BOEI-Limburg's services. The left poster is titled 'SYSTEM THERAPIE' and features a collage of books and a family photo. The right poster is titled 'SPELTHERAPIE' and features a collage of toys and a playroom. Both posters include text describing the services and a call to action to visit the website.

SYSTEM THERAPIE
Samen de verbinding en kracht van het gezin versterken.
Systeemtherapie is onderdeel van het brede aanbod dat BOEI-Limburg te bieden heeft. Voor meer informatie kunt u kijken op onze website.

SPELTHERAPIE
‘Spelen’ is de taal van het kind en kan ons veel vertellen.
Speltherapie is onderdeel van het brede aanbod wat BOEI-Limburg te bieden heeft. Voor meer informatie kunt u kijken op onze website.

Ons multidisciplinaire team kent een grote diversiteit aan disciplines

gemaakt en de best passende behandeling en begeleiding ingezet. Soms betreft het monodisciplinaire interventies maar bij complexere vragen zijn vaak meerdere disciplines, ieder met eigen competenties, betrokken. Ons team kent een grote diversiteit qua expertise en ervaring. We vinden het belangrijk om de juiste kennis en ervaring op het juiste moment in te zetten.

Tijdens de behandeling en begeleiding wordt aan de hand van tussenevaluaties vastgesteld of we nog op de goede weg zitten en sturen we indien nodig bij. Ook vinden tussentijdse reflecties tussen behandelaren en regiebehandelaar plaats. Indien er meerdere zorgverleners betrokken zijn, dan wordt één van hen aangewezen als het centrale aanspreekpunt voor de cliënt. Hij/zij zorgt voor goede afstemming en coördinatie van het zorgaanbod, de samenwerking tussen de betrokken zorg- en hulpverleners binnen en buiten onze organisatie.

Wij denken altijd vanuit de behoefte van het kind en zijn systeem. We werken vanuit een integrale aanpak waarbij we ouders altijd actief betrekken en, afhankelijk van de situatie, ook school of anderen uit de directe omgeving van het kind. Onze professionals onderkennen en bekijken de aanwezige zorgen en kwaliteiten “wat is er al om op te bouwen en wat moet versterkt moet worden?”. Samen met het gezin en in de eigen omgeving wordt gezocht naar mogelijke verklaringen en oplossingen om te komen tot duurzaam herstel, het hanteerbaar maken van het probleem, stabiliseren, weer positief in het leven staan, meetellen en meedoen. We werken samen met andere zorgaanbieders, welzijnsorganisaties, artsen, gemeenten, scholen, vrijwilligers en anderen, om snel en effectief de optimale hulp te kunnen bieden.

Wij werken zonder schadelijke wachttijden en spannen ons in om te voorkomen dat vragen en problemen bij jongeren ontstaan en groter worden. Daarom werken wij aan preventie in samenwerking met onderwijs en het voorliggend veld. In 2021 startte 40% van onze cliënten binnen 2 weken, 61% binnen 3 weken en 80% binnen 4 weken. Indien een passende behandeling niet meteen in gezet kan worden, wordt passende overbrugging ingezet. Ook met behulp van EHealth zijn er modules in te zetten als ondersteuning bij overbruggingszorg.

3. WERKGEVERSCHAP

Onze medewerkers hebben allemaal de passie om kinderen en hun gezinnen te helpen. Zij stellen de cliënt centraal binnen hun dienstverlening, wij stellen de medewerker centraal binnen onze organisatie. Dat maakt BOEI-Limburg een organisatie waar mensen graag (blijven) werken. Er is weinig verloop, vacatures kunnen wij snel invullen en er is een laag ziekteverzuim. In 2021 zagen we echter het ziekteverzuim als gevolg van corona periodiek oplopen.

Wij ondersteunen onze medewerkers waar mogelijk in hun werk door middel van opleiding, werkbegeleiding, intervisie/supervisie en bilateraal overleg. Ook een goede balans tussen werk en privé vinden we heel belangrijk. We zetten medewerkers in op hun unieke kracht en zorgen voor plezier in en rond het werk en het werken in teamverband. Zij krijgen de ruimte om zelfstandig en oplossingsgericht te handelen bij de zorg voor onze cliënten. Meedenken, nieuwe inzichten en nieuwe initiatieven worden zeer gewaardeerd en gestimuleerd. Rond beleids- en ontwikkelvraagstukken streven wij naar zoveel mogelijk transparantie en het betrekken van medewerkers. Dit doen we onder andere via teamoverleg en tijdens heisessies waarin we, los van de dagelijkse drukte, ons kunnen verdiepen in bepaalde thema's.

4. ALGEMENE STRUCTUUR

NAAM VERSLAGLEGGENDE RECHTSPERSOON: BOEI-LIMBURG

Adres:	Albert Cuijpsstraat 1e
Postcode:	5914 XE
Plaats:	Venlo
Telefoonnummer:	077-3523883
KvK-nummer:	61061093
e-mailadres:	info@boei-Limburg.nl
Website:	www.boei-Limburg.nl

De zorgverlening door Boei-Limburg wordt hoofdzakelijk gefinancierd vanuit de Jeugdwet. Stichting BOEI-Limburg heeft een 3-hoofdig bestuur. De raad van bestuur bestuurt de organisatie onder toezicht van de raad van toezicht en in goed overleg met de directeur Zorg. Stichting Boei-Limburg beschikt over een WTZI-

instellingserkenning voor de functies begeleiding en behandeling en sluit voor de financiering van de zorgverlening contracten met de gemeenten en eventuele andere financiers. Stichting Boei-Limburg is onlosmakelijk verbonden met Boei-Limburg BV, waaraan de uitvoering van de zorg is uitbesteed. Stichting en BV vormen tezamen BOEI-Limburg. Op dit moment is er sprake van een volledige personele unie tussen de raad van bestuur van de Stichting en van de BV.

BOEI-Limburg voldoet aan de normen van verantwoording en de voorschriften voor het transparant functioneren van zowel de raad van bestuur als de raad van toezicht (Governancecode 2017). De leden van de raad van bestuur respecteren de Gedragscode voor de goede bestuurder van de NVZD (2012). Het thema Governance, het invulling geven aan goed bestuur en toezicht en het afleggen van verantwoording hierover, is een vast onderdeel van de agenda van de raad van toezicht.

5. WERKGEBIED EN HUISVESTING



Hoofdvestiging Albert Cuijpsstraat 1^E Venlo

BOEI-Limburg heeft haar primaire werkgebied in de zeven gemeenten van de regio Noord-Limburg: Beesel, Bergen, Gennep, Horst aan de Maas, Peel en Maas, Venlo, Venray. Omdat wij graag willen werken in de nabijheid van de zorgvrager beschikken wij over praktijklocaties in Venlo, Blerick, Horst aan de Maas en Venray.

Met de inrichting van onze locaties streven wij een warme kindvriendelijke en laagdrempelige uitstraling na zodat cliënten en hun ouders zich bij ons op hun gemak kunnen voelen.

ADRESSEN PRAKTIJKLOCATIES:

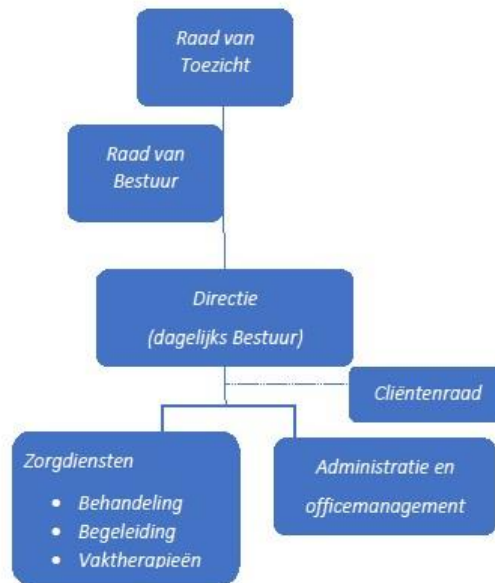
BOEI-Limburg Venlo (Hoofdvestiging)
Albert Cuijpsstraat 1^e
5914 XE Venlo

BOEI-Limburg Blerick
Leeuwerikstraat 1
5922 VJ Venlo

BOEI-Limburg Horst
Americaanseweg 35
5961 GN Horst

BOEI-Limburg Venray
Bergweg 4
5801 EG Venray

6. HET ORGANOGRAM



7. DE RAAD VAN BESTUUR

Goed bestuur en toezicht zijn belangrijke voorwaarden voor het leveren van goede zorg, de realisatie van maatschappelijke doelstellingen en het verkrijgen van maatschappelijk vertrouwen. Onze verantwoording volgt de Governancecode Zorg. Hiermee waarborgen we goede zorg, realiseren we maatschappelijke doelen als zorgorganisatie en bouwen we aan maatschappelijk vertrouwen. In 2021 heeft de raad van bestuur juristenkantoor Dirkwager verzocht om advies en ondersteuning bij het weer helemaal *governanceproof* maken van onze organisatie. Deze actualisatieslag was noodzakelijk als gevolg van diverse gewijzigde wet- en regelgeving in de afgelopen jaren. Meer hierover leest u op bladzijde 11 in het verslag van de raad van toezicht.

SAMENSTELLING RAAD VAN BESTUUR IN 2021:

De raad van bestuur wordt gevormd door de heren:

M.H.M. Berghs

Relevante hoofd en/of nevenfuncties:

- Directeur/eigenaar Beste Kinderopvang;
- Directeur/eigenaar Berghs & Steenhuis Assurantiën & Makelaardij;
- Directeur/eigenaar Berghs Management BV;
- Mede-eigenaar vastgoed waaronder A. Cuyppstraat 1-E, 5914 XE Venlo (bedrijfsverzamelgebouw waarin Boei-Limburg huurder is).

J.H.H. Verhale

Relevante hoofd en/of nevenfuncties:

- Directeur/eigenaar VAV BV;
- Directeur/eigenaar Beste Kinderopvang BV;
- Directeur/eigenaar Plant4People;
- Directeur/eigenaar ANBA BV;

- Penningmeester Fanfare de Echoput.

M.M. Steenhuis

Relevante hoofd en/of nevenfuncties:

- Directeur/eigenaar Beste Kinderopvang;
- Directeur/eigenaar Berghs & Steenhuis Assurantiën & Makelaardij;
- Penningmeester VG de Wortelepin.

Het dagelijkse bestuur is in handen van de directie: de heer M.M.J. Steenhuis, Lid raad van bestuur en mevrouw. M. Dijs, Directeur Zorg.

De bezoldiging van de raad van bestuur en de raad van toezicht valt binnen de normen vastgelegd in de WNT-2 klasse I.

TAKEN VAN DE RAAD VAN BESTUUR

De raad van bestuur richt zich bij de vervulling van haar taak met name op het bewaken van de continuïteit en de vervulling van de maatschappelijke doelstelling van de zorgorganisatie. Het bestuur maakt een afweging tussen de belangen van de cliënten, de publieke en maatschappelijke belangen, de belangen van de medewerkers en de zakelijke belangen van de organisatie. De raad van bestuur heeft het dagelijks bestuur van de organisatie gedelegeerd aan de directie. Verantwoording wordt afgelegd aan de raad van toezicht. De relatie tussen de raad van bestuur en de raad van toezicht en de verantwoordelijkheden en bevoegdheden zijn vastgelegd in de reglementen raad van toezicht en raad van bestuur BOEI-Limburg. De leden van de raad van bestuur zijn tevens aandeelhouders van de BV Boei-Limburg BV.

8. RAAD VAN TOEZICHT

Tot de taken en verantwoordelijkheden van de raad van toezicht van de stichting behoort onder meer het houden van toezicht op de kwaliteit, veiligheid en continuïteit van de zorgverlening. Andere rollen van de raad van toezicht zijn die van werkgever en adviseur/klankbord voor de raad van bestuur van de stichting.

BOEI-Limburg bestaat uit een stichting en een BV. De raad van toezicht is statutair ingesteld bij de stichting BOEI-Limburg, echter doordat stichting en BV onlosmakelijk met elkaar verbonden zijn maakt de raad in zijn toezichthoudende rol geen onderscheid tussen BV en stichting en richt zijn toezicht zodanig in dat de maatschappelijke verantwoordelijkheid van de organisatie optimaal tot uiting komt. Terugkerend thema is of de *checks-and-balances* binnen de geconsolideerde organisatie en haar processen voldoende helder en transparant geborgd zijn.

In het kader van zijn toezichthoudende functie rekent de raad van toezicht in ieder geval de volgende taken en bevoegdheden tot zijn verantwoordelijkheid:

- het zorgdragen voor een goed functionerend bestuur alsmede de continuïteit van het bestuur;
- het zorgdragen voor een goed functionerend intern toezicht op de kwaliteit en veiligheid van de zorg- en dienstverlening en de wijze waarop de instelling invulling geeft aan zijn maatschappelijke verantwoordelijkheid;
- het houden van toezicht op het beleid met de randvoorwaarden en waarborgen van een adequate invloed van de belanghebbenden ten aanzien van de zorg- en dienstverlening;
- het bewaken van de strategie en het houden van toezicht op de risico's die aan de activiteiten van de stichting en de daarmee verbonden instelling verbonden zijn;
- het toezicht op de financiële verslaglegging en de naleving van de geldende wet- en regelgeving.

BESTURINGS- EN TOEZICHTFILOSOFIE

Goed bestuur en toezicht zijn belangrijke voorwaarden voor het leveren van goede zorg, de realisatie van maatschappelijke doelstellingen en het verkrijgen van maatschappelijk vertrouwen. Onze verantwoording volgt de Governancecode Zorg. Hiermee waarborgen we goede zorg, realiseren we maatschappelijke doelen als zorgorganisatie en bouwen we aan maatschappelijk vertrouwen.

Goed bestuur en toezicht laat zich niet puur in regels vangen. Het moet tot uitdrukking komen in het doen en laten van personen. Governance principes krijgen pas betekenis als de raad van bestuur en toezichthouders zich herkennen in de maatschappelijke verantwoordelijkheid van BOEI-Limburg en zich hierop ook (persoonlijk) laten aanspreken.

De raad van toezicht gaat uit van een positief mensbeeld in zijn toezichthoudende rol. De raad van toezicht beseft echter ook dat er omstandigheden kunnen ontstaan waarbij het beeld vertroebeld raakt en de belangen kunnen gaan verschuiven. De raad is alert op dergelijke situaties en beoogt dan koers te houden vanuit haar maatschappelijke opdracht en de kernwaarden van de organisatie. Bij het toezichthouden vanuit vertrouwen hoort het creëren van veiligheid, het ruimte geven om te handelen, de ruimte geven om te leren van fouten, het bestraffen van bewust ongewenst gedrag en ook het uitspreken van waardering.

SAMENSTELLING RAAD VAN TOEZICHT

De raad van toezicht bestaat statutair uit drie personen, waarvan één is benoemd op voordracht van de cliëntenraad van de stichting. De raad van toezicht benoemt zijn eigen leden voor een aaneengesloten periode van maximaal vier jaar. Toezichthouders kunnen één keer herbenoemd worden en dus maximaal acht jaar zitting hebben in de raad. De raad van toezicht is in de loop van het verslagjaar van samenstelling veranderd als gevolg van het aflopen van de tweede termijn van twee leden. De raad van toezicht werkt volgens een vaste verdeling van aandachtsgebieden. Ten behoeve van de werving en selectie van de nieuwe leden zijn deze geëvalueerd en is een nieuwe competentiematrix en profielschets voor de Raad van toezicht opgesteld. De werving en selectie van de nieuwe leden heeft plaatsgevonden met ondersteuning van een externe deskundige.

Als opvolger van de heer J. Leunissen is de heer L. Peeters benoemd tot lid van de raad van toezicht met ingang 1 juli 2021. Met ingang van 1 januari 2022 zal hij voorzitter worden. Zijn eerste termijn eindigt per 1 juli 2025. Als opvolger van de mevrouw H. Maas is de heer B. van de Langenberg benoemd tot lid van de raad van toezicht. Vanaf 1 juli 2021 heeft hij deelgenomen aan de raad van toezicht vergaderingen in het kader van zijn inwerkperiode. Zijn formele benoeming vindt plaats met ingang van 1 januari 2022. Zijn eerste termijn eindigt per 1 januari 2026.

Samenstelling van de raad van toezicht per 31 -12-2021:

De heer J. Leunissen, voorzitter

Relevante hoofd en/of nevenfuncties:

- Voorzitter bestuur Partij van de Arbeid afdeling Venlo;
- Bestuursadviseur Stichting Leutherberg;
- Penningmeester Stichting MeiDoon;
- Bestuurslid Stichting Golf aan de Postweg.

Afgetreden per 1 januari 2022.

Mevrouw H. Maas, secretaris

Relevante hoofd en/of nevenfuncties:

- Algemeen Directeur Westrom;
- Lid Raad van toezicht Burgerkracht;
- Lid Raad van toezicht Humankind.

Afgetreden per 1 juli 2021.

Mevrouw Y. van der Koelen, lid

Portefeuille juridisch en sociaal maatschappelijk ondernemen

Relevante hoofd en/of nevenfuncties:

- Advocaat/ eigenaar Advocatenkantoor & Mediation van der Koelen;
- MfN-mediator, MfN-scheidingsbemiddelaar en rechtbankmediator;
- Lid van de klachtencommissie Wvggz van de Mutsaersstichting ;
- Voorzitter BOPZ-groep Noord- en Midden Limburg.

Benoemd per 17 september 2015.

De heer L.G.L.J.M. Peeters, lid

Portefeuille zorginhoud en innovatie

Relevante hoofd en/of nevenfuncties:

- Directeur-bestuurder Forte Welzijn;
- Zelfstandig adviseur en interim manager Studiose;
- Bestuurslid/Penningmeester Verdiwel.

Benoemd per 1 juli 2021.

De heer B.M.H. van de Langenberg, aspirant lid

Portefeuille bedrijfsvoering en financiën

Relevante hoofd en/of nevenfuncties:

- Senior-medewerker zorgcontractering Mondriaan GGZ;
- Controller a.i. Interzorg Thuiszorg Oss;
- Voorzitter Raad van toezicht Stichting Vleugelzorg.

Benoemd per 1 januari 2022.

BELANGRIJKSTE ACTIVITEITEN EN ONDERWERPEN RAAD VAN TOEZICHT 2021

Ondanks COVID-19 is de zorgverlening op verantwoorde wijze doorgegaan. Wij zijn trots op de kracht en flexibiliteit die de organisatie heeft laten zien onder deze bijzondere omstandigheden. Als raad van toezicht zijn wij goed geïnformeerd over de ontwikkelingen, waarbij regelmatig overleg heeft plaatsgevonden met de raad van bestuur en de Directeur Zorg over de gang van zaken.

Om, naast de rapportages door de directie, een beeld te krijgen van de performance van de organisatie en van nieuwe ontwikkelingen, heeft de raad van toezicht een medewerker vanuit de organisatie uitgenodigd om een presentatie over het nieuwe zorgprogramma BOEIEND! te geven. Dit zorgprogramma is bedoeld voor jeugd die vastloopt op school. Ook is er een overleg geweest met de Cliëntenraad en het beleidsteam met daarin de regiebehandelaren van de organisatie.

In de periode 2020 tot 2022 heeft BOEI-Limburg met het beleidsplan 'Relevant zijn en relevant blijven' een nieuwe eigen koers ingezet. Inmiddels is men twee jaar op weg en ligt er een stevig fundament om de komende jaren op verder te bouwen. De doelstellingen en werkwijze van de organisatie sluiten goed aan bij de maatschappelijke doelstelling van de decentralisaties. De raad van toezicht heeft kennisgenomen van het preview beleidsplan 2022-2026 waarmee de ingeslagen weg vervolgd wordt.

In het verslagjaar werd het informatieprotocol, de statuten, het reglement raad van toezicht, het reglement raad van bestuur geactualiseerd. Om volledig transparant te zijn in de wijze waarop de stichting en BV onlosmakelijk met elkaar verbonden zijn bij de uitbesteding van zorg door de stichting aan de BV, is er een verbindingsovereenkomst tussen stichting en BV vastgesteld. De wijze waarop de uitwisseling van

persoonsgegevens tussen stichting en BV wordt geregeld is vastgelegd in de Verwerkingsovereenkomst persoonsgegevens tussen stichting en BV. De statuten, reglementen en overeenkomsten voldoen daarmee aan de Governancecode Zorg 2017, aan de Wet medezeggenschap cliënten zorginstellingen (Wmcz) 2018, de Wet bestuur en toezicht rechtspersonen (Wbtr), de Algemene verordening gegevensbeschermingen (AVG) en het aangescherpte beleid rondom zorgvrijstelling vennootschapsbelasting (Vpb). Per 1 januari 2022 zal de nieuwe Governancecode Zorg 2022 bekend worden, zal de Wet toelating zorgaanbieders (Wtza) ingaan en naar verwachting het wetsvoorstel Wibz (Wet integrale bedrijfsvoering zorgaanbieders). Ontwikkelingen die wellicht wederom gaan leiden tot een aanpassing van de statuten en reglementen.

Tijdens de zelfevaluatie heeft de raad van toezicht stilgestaan bij de overdracht naar de nieuwe leden, het eigen functioneren, visie en rolopvatting van de raad van toezicht, het informatieprotocol en de vergaderagenda. Er hebben individuele functioneringsgesprekken plaatsgevonden met de leden van de raad van bestuur.

De jaarrekening 2020 werd in aanwezigheid van de accountant besproken en goedgekeurd. De WNT-classificaties 2021 en 2022 zijn vastgesteld. De kwartaalrapportages zijn besproken en de begroting voor 2022 is goedgekeurd. De raad van toezicht heeft in 2020 besloten om de accountantscontrole opnieuw aan te besteden. In 2021 is Contour Accountants als nieuwe accountant gestart.

De raad van toezicht heeft de volgende goedkeuring verleend/ besluiten genomen ten aanzien van:

- jaarrekening en jaarverslag 2020;
- WNT-classificatie en bezoldiging raad van toezicht;
- begroting 2022;
- wijziging van statuten en reglementen van de stichting;
- sluiten van een verbindingsovereenkomst en overeenkomst verwerking persoonsgegevens tussen stichting en BV;
- informatieprotocol raad van toezicht;
- competentiematrix en profielschets raad van toezicht;
- benoeming twee nieuwe leden van de raad van toezicht;
- preview beleidsplan 2022-2026.

9. CLIËNTENRAAD

De cliëntenraad wil met haar werk een bijdrage leveren aan de kwaliteit van zorg. De cliëntenraad geeft vanuit een positieve, opbouwende houding gevraagd en ongevraagd advies aan de directie en komt één keer per kwartaal bij elkaar. De directie van BOEI-Limburg houdt bij het maken van beslissingen rekening met het advies van de cliëntenraad. Dit uiteraard binnen de kaders en de voorschriften opgelegd door de nieuwe wet medezeggenschap cliënten zorginstellingen 2018.

De kracht van de cliëntenraad zien wij vooral in hun inbreng op basis van ervaringskennis en/of representativiteit van de doelgroep. Omdat de jongeren uit de doelgroep niet ouder dan 18 jaar zijn, zitten in de cliëntenraad jongvolwassenen met ervarings- en/of professionele deskundigheid. Met name “het echt vanuit een klant denken” stelt de cliëntenraad in staat om de belangen van de cliënt te behartigen.

BESPROKEN ONDERWERPEN IN DE CLIËNTENRAAD 2021

De cliëntenraad bestaat momenteel uit drie leden en een ambtelijk secretaris en heeft een open vacature staan voor mogelijke uitbreiding. Besproken onderwerpen zijn zoal: de nieuwe medezeggenschapsregeling BOEI-Limburg, beleidsplan 2022-2026 en begroting 2022, kwaliteitstevredenheidsmeting, impact digitalisering van consulten tijdens en na corona, deskundigheidsbevordering CR en lidmaatschap NCZ (landelijk kennis en deskundigheidsnetwerk voor cliëntenraden in de zorg).

SAMENSTELLING CLIËNTENRAAD

De cliëntenraad bestaat uit minimaal drie leden en werkt met een rooster van aftreden. De zittingstermijn van een lid van de cliëntenraad bedraagt minimaal anderhalf jaar en maximaal vier jaar.

Samenstelling cliëntenraad per 31-12-2021:

- Marjolein van den Hombergh, Voorzitter
Benoemd per 1 april 2021
- Luuk Muijzers, Vicevoorzitter
Benoemd per 1 oktober 2020
- Tamar Silvis, Penningmeester/Secretaris
Benoemd per 1 januari 2021
- Anke Giesberts, Ambtelijk secretaris cliëntenraad
Benoemd per 1 december 2019

2. KWALITEIT EN BEDRIJFSVOERING

1. COVID-19

Het hele jaar 2021 stond in het teken van Covid-19 en de inspanningen om desondanks de zorg zo goed mogelijk te kunnen blijven leveren. Dat lukte vooral door de inzet van digitale oplossingen voor hulpverlening op afstand die tijdens de eerste lockdown in 2020 waren ontstaan. Door afwisselende lockdowns en versoepelingen was het een voortdurend schakelen tussen *live* en digitaal werken. De quarantaines door positief testen en ziekte van cliënten en medewerkers zette de planning van agenda's en de voortgang van individuele zorgtrajecten onder permanente druk. Ook zagen we hierdoor duur en de doorlooptijd per behandeltraject hoger oplopen dan gebruikelijk en ging er relatief veel tijd en aandacht naar 'het dealen' met corona. Dankzij de grote flexibiliteit en inzet van het team is de kwaliteit van behandelingen er niet noemenswaardig door gedaald. Daar zijn wij trots op!

Trots op de creativiteit en veerkracht van ons team tijdens de coronacrisis!



2. STRATEGISCH BELEID 2021

De zorgwereld is volop en continu in beweging. De vernieuwing in de zorg als gevolg van de decentralisaties in het sociaal domein is in volle gang. Hieraan liggen een aantal concrete maatschappelijke doelstellingen ten grondslag zoals: meer eigen regie en gebruik maken van de eigen kracht van jongeren, ouders en hun sociale netwerk; ontmedicaliseren en normaliseren; goed passende en samenhangende zorg en hulpverlening leveren en de zorg betaalbaar houden. Het zijn doelstellingen, op basis van de visie van Nieuwe GGZ en Positieve

Gezondheid, die voor BOEI-Limburg leidend zijn bij de uitvoering van onze zorg en de maatschappelijke waarde die wij toe willen voegen.

Onze strategische koers is erop gericht om een relevante en vanzelfsprekende zorgaanbieder en samenwerkingspartner te zijn en te blijven in het Noord-Limburgse zorgnetwerk. Daarbij zetten we in op het versterken van de cliënt en zijn systeem vanuit zowel curatief als preventief oogpunt en een afschalende, normaliserende beweging van SGGZ naar BGGZ naar voorliggend veld. De door ons gekozen strategie hiervoor valt uiteen in de volgende 5 speerpunten, elk met een eigen ontwikkelopgave:

1. Cliënt centraal;
2. Zinnige Zorg;
3. Samenwerken aan vernieuwing;
4. Sterke positie en samenwerking in het regionale zorgnetwerk;
5. Medewerker maakt het verschil.

Met het beleidsplan 2020-2022 hebben we in de afgelopen twee jaar een basis gelegd die we de komende jaren nog verder gaan verstevigen en doorontwikkelen wat betreft:

- Excellente performance waarbij we echt werken op basis van onze visie;
- Werken vanuit de principes/uitgangspunten van 'De Nieuwe GGZ' en 'Positieve Gezondheid';
- De toestroom naar langdurige en/of specialistische GGZ-behandelingen verminderen;
- Jeugdigen zijn minder lang in behandeling;
- Het meer proactief inzetten van onze specialistische kennis aan de voorkant, met lichtere vormen van ondersteuning om zwaardere zorgvragen te voorkomen;
- Onze blik naar buiten te richten zodat we externe ontwikkelingen tijdig kunnen signaleren en vertalen naar intern beleid;
- Het verder verstevigen van ons werk in netwerkverband, met ketenpartners en met een sterke oriëntatie op de lokale situatie door gebiedsgericht te werken;
- Het integreren van samenwerken mét en afschalen naar voorliggend veld inclusief vrijwilligersorganisaties en onderwijs;
- Schadelijke wachtlijsten worden voorkomen;
- Een prettig arbeidsklimaat, goede arbeidsvoorwaarden en een sterk multidisciplinair team met mensen die met plezier en passie voor de jeugd werken;
- De deskundigheidsontwikkeling van onze medewerkers te stimuleren en faciliteren zodat ons team toegesneden blijft op de veranderende zorgvraag.

3. FINANCIËEL BELEID

1. ALGEMEEN

Binnen BOEI-Limburg wordt niet gewerkt met bancaire leningen of voorfinancieringen. Het is gelukt om dit te voorkomen met een goed starterskapitaal. Het doel is om zonder leningen uitvoerend werkzaam te kunnen blijven.

2. WEERSTANDSVERMOGEN EN FINANCIËLE RATIO'S

Voor de lopende kosten, o.a. beloning raad van toezicht, verzekeringen en accountantskosten wordt een minimaal weerstandsvermogen van € 20.000,- nagestreefd.

De liquiditeitspositie als in de current ratio is 1,32. De vlottende activa overstijgen hier de kortlopende verplichtingen per balansdatum 2021.

De solvabiliteit is de verhouding eigen vermogen ten opzichte van totaal vermogen en is per balansdatum 24,8%.

Bij de berekening van het eigen vermogen is een mogelijke vordering van de gemeente Venlo ad € 163.089, - niet verwerkt. Het bestuur stelt zich op het standpunt dat op correcte wijze invulling is gegeven aan de contractuele verplichtingen met de gemeente Venlo en dat de ontvangen gelden conform de beoogde doelstellingen zijn besteed.

Stichting BOEI-Limburg sluit het boekjaar 2020 af met een negatief resultaat van - € 9.727,91.

3. DE ACCOUNTANT

De externe accountant Contour accountants, is benoemd door de raad van toezicht na advies van de raad van bestuur. De externe accountant woont het gedeelte van de vergadering raad van toezicht bij, waarin het verslag van het onderzoek jaarverslag wordt besproken en waarin wordt besloten over de goedkeuring van de jaarrekening. De accountant kan tijdens de vergadering door de raad van toezicht worden bevraagd over zijn bevindingen.

4. RISICO'S EN RISICOMANAGEMENT

De ontwikkelingen in de maatschappij en zorgsector bieden onze organisatie kansen waarmee we onze doelstellingen waar kunnen maken. Die zijn in kaart gebracht binnen ons beleidsprogramma. Onze risicoanalyse en beheersmaatregelen zijn erop gericht om een evenwichtige balans te realiseren tussen passie en ambities aan de ene kant en zakelijke verantwoordelijkheid aan de andere kant. De volgende kritische processen zijn benoemd binnen de bedrijfsvoering van onze organisatie:

- Voldoende cliënten worden doorverwezen;
- De organisatie is zeer flexibel en blijft zich door ontwikkelen;
- De medewerkers blijven op een efficiënte en productieve manier werken;
- Goede kwaliteit van zorg is gewaarborgd, zodat zorgvragers hierdoor bij BOEI-Limburg willen zijn;
- De organisatie blijft financieel gezond.

De bewaking van- en bijsturing op deze risico's wordt gedaan door de raad van bestuur. Dit vindt plaats aan de hand van maand- en kwartaalrapportages en door monitoring van de voortgang van de realisatie van het beleidsplan. De raad van bestuur rapporteert hierover aan de raad van toezicht.

Het aantal nieuwe cliënten dat zich aanmeldde bleef in 2021 op het niveau van 2020. Het aantal aanmeldingen in beide coronajaren lag circa 16 % lager dan in 2019. Naar onze eigen inschatting is dat een gevolg van uitgestelde zorgvragen aan huisartsen, gezinscoaches en GGD, die door corona minder beschikbaar/benaderbaar waren om te verwijzen. Ook de cliëntenstop die de gemeente Venlo ons eind 2020 had opgelegd, vanwege het bereiken van het aantal afgesproken plekken, heeft in de coronajaren 2020 en 2021 het aantal nieuwe cliënten dat zich aanmeldde negatief beïnvloed.

Het risico van een uitgestelde zorgvraag door corona is dat de problematiek qua ernst en complexiteit toeneemt. Dit was zichtbaar bij de nieuwe aanmeldingen in 2021. Om het risico op toenemende werkdruk en capaciteitsproblemen voor te zijn, is het team per eind 2021 en begin 2022 uitgebreid met een ervaren GZ-psycholoog en Orthopedagoog Generalist en is er een vacature voor een psychiater of verpleegkundig specialist GGZ uitgegaan. Tevens heeft er teambreed extra deskundigheidsbevordering plaats gevonden op het gebied van cliëntgebonden Risico en Veiligheid en de samenwerking met Veilig Thuis.

De personele capaciteit stond ten gevolge van corona-gerelateerd ziekteverzuim en quarantaines regelmatig onder druk. Het vormde een uitdaging, zowel bij de zorg voor continuïteit in het werk als financieel. Bij het Sociaal Domein Limburg Noord is een vergoeding aangevraagd voor meerkosten als gevolg van extra personeelsinzet vanwege verminderde inzetbaarheid van bestaand personeel of juist vanwege extra werkzaamheden als gevolg van de coronamaatregelen. Dit betreft zowel inhuur van extern personeel als tijdelijke urenuitbreiding van eigen personeel. De meerkosten regeling Sociaal Domein compenseert helaas niet het verlies van effectiviteit en productiviteit van zorg en medewerkers ten gevolge van corona. Dit risico ligt geheel bij de zorgaanbieder.

Het risicomanagement dat onderdeel is van de ISO-9001 certificering en bestaat uit:

- Jaarlijkse risicoanalyse met omschreven beheersmaatregelen (Canvas model/ Actieplan);
- Jaarlijkse audit (intern en extern) ISO-9001;
- Juiste verzekeringen;
- Beveiligen van systemen en gegevens (voldoen aan AVG);
- VIM Veilig incidenten melden;
- Klachtenprocedure;
- Directiebeoordeling.

TOT SLOT

Uit de waardering van onze cliënten en ook uit gesprekken met onze medewerkers blijkt dat wij trots mogen zijn op onze visie en werkwijze waarmee wij ons onderscheiden door de client écht centraal te stellen op basis van gelijkwaardigheid, onze systemische aanpak en door de samenwerking te zoeken met onze netwerkpartners. Dat doen we zowel rond de individuele cliënt om de best passende zorg te kunnen bieden maar ook vanwege de maatschappelijke opgave tot vernieuwing en verbetering van de jeugdhulpverlening. Die opgave is groot en medebepalend voor onze koers en positie in het netwerk in de komende jaren. Het aantal jeugdigen in zorg groeit ieder jaar, er is sprake van een krapte op de arbeidsmarkt en de enorme wachttijden in de jeugd-GGZ die mede hierdoor ontstaan, zorgen voor toenemende zorgzwaarte. Een onwenselijke situatie die maatschappelijk en financieel onhoudbaar is. Wij willen graag een bijdrage leveren aan de verbetering van deze situatie zodat ook in de toekomst de zorg beschikbaar en toegankelijk blijft voor jeugdigen die die zorg nodig hebben.



Onze medewerkers hebben allemaal de passie om kinderen en hun gezinnen te helpen!

